

# Peristeen® Anal Plug

de Analtampon und Gel



## Gebrauchsanweisung

Bitte lesen Sie die folgenden Anweisungen sorgfältig durch.

23342830 Version 1

Das Coloplast-Logo ist eine eingetragene Marke der Coloplast A/S. Alle Rechte vorbehalten. © 2025-07-07

## Zweckbestimmung

Das Produkt dient als Stuhlbarriere im Rektum.

## Indikationen

Das Produkt ist zur Verwendung bei Personen indiziert, die an Stuhlinkontinenz leiden.

Das Produkt ist für männliche und weibliche Erwachsene sowie Kinder ab 3 Jahren angezeigt.

## Kontraindikationen

Der Peristeen® Analtampon darf nicht verwendet werden, wenn Sie an Folgendem leiden:

- Hämorrhoiden (3. und 4. Grades)
- Analstenose

## Warnhinweise

Die Wiederverwendung des für den Einmalgebrauch vorgesehenen Produkts wird nicht empfohlen, da eine Kreuzkontamination auftreten kann, die möglicherweise zu einer Infektion führt.

Aufbereitung, Reinigung, Desinfektion und/oder Sterilisation können die Produkteigenschaften beeinträchtigen und ein zusätzliches Infektions- oder Verletzungsrisiko für den Patienten darstellen.

## Vorsichtsmassnahmen

Dieses Produkt sollte erst nach der Beurteilung durch eine medizinische Fachkraft angewendet werden.

Das Produkt sollte nicht länger als 12 Stunden verwendet werden, da sich ansonsten der Mulfaden vom Analtampon ablösen könnte.

Außer Reichweite von Kindern aufbewahren. Wird das Produkt in den Mund genommen, dehnt es sich aus und kann zum Ersticken führen.

## Informationen

Das Produkt ist ein Analtampon aus Schaumstoff für den Einmalgebrauch.

Wenn Sie normale Empfindungen im Rektalbereich haben, kann es etwas dauern, bis Sie sich an das Produkt gewöhnt haben. Bei Personen mit verminderten oder gestörten Empfindungen ist dies oftmals nicht der Fall.

Bei manchen Personen, die den Analtampon regelmäßig verwenden, kann es sein, dass der Analtampon gelegentlich aus dem Rektum herausgedrückt wird. Sollte der Analtampon plötzlich aus dem Rektum herausgedrückt werden, kann erfahrungsgemäß nach kurzer Zeit ohne Analtampon ein neuer Analtampon angewendet werden.

Sollten Sie bei der Verwendung des Analtampons wiederholt Schmerzen empfinden, brechen Sie die Verwendung ab und wenden Sie sich an Ihre zuständige medizinische Fachkraft.

Das Produkt ist in zwei Größen erhältlich: klein und groß. Beginnen Sie mit dem kleinen Analtampon. Sollte der kleine Analtampon zu unerwarteten Zeitpunkten austreten oder sollte es zu einer Leckage kommen, versuchen Sie es mit dem größeren Analtampon.

Entfernen Sie den Analtampon, wenn Sie Stuhldrang haben. Falls Sie keine Empfindungen im Rektalbereich und keinen Stuhldrang haben, wird empfohlen, den Analtampon regelmäßig zu wechseln.

Wenn Sie an Diarrhö leiden, könnte der Analtampon ausgeschieden werden.

Ein neuer Analtampon kann unmittelbar nach der Entfernung des alten Analtampons eingeführt werden.

Sollten Sie Schwierigkeiten beim Entfernen des Analtampons haben, wenden Sie sich an Ihre zuständige medizinische Fachkraft.

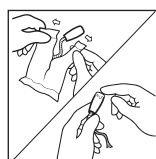
Das Gel besteht aus:

- Wasser (> 50 %)
- Glycerin (< 45 %)
- Glycerylacrylat/Acrylsäure-Copolymer (< 2,1 %)
- Propylenglykol (< 1,1 %)
- Methylparaben (< 0,13 %)
- Propylparaben (< 0,04 %)

Coloplast schliesst jede Haftung für Verletzungen oder Schäden aus, die aus einer anderen als der den aktuellen Empfehlungen von Coloplast entsprechenden Verwendung dieses Produkts entstehen.

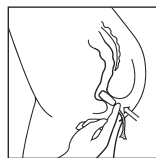
## Anwendungshinweise

### Vorbereitung

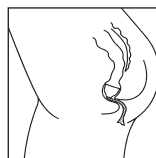


Waschen Sie sich die Hände und entnehmen Sie den Analtampon aus der Verpackung. Tragen Sie eine kleine Menge Peristeen® Analtampon-Gel auf den Analtampon auf. Es können stattdessen auch andere Gleitmittel verwendet werden.

### Einführen

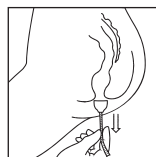


Entspannen Sie Ihre Muskeln und führen Sie den Analtampon vorsichtig bis kurz hinter die Muskelöffnung des Rektums (Schließmuskel) ein, sodass sich der gesamte Analtampon im Rektum befindet. Lassen Sie den Mulfaden aus dem Körper heraushängen.



Sobald der Analtampon in das Rektum eingeführt wurde, dehnt er sich rasch auf seine volle Größe aus, da sich die Beschichtung auflöst.

### Entfernung



Der Analtampon wird durch vorsichtiges Ziehen am Mulfaden aus dem Rektum entfernt.

Waschen Sie sich nach dem Entsorgen die Hände.

## Entsorgung

Das Produkt ist nur für den einmaligen Gebrauch vorgesehen und sollte gemäss den örtlichen Richtlinien, z. B. zusammen mit dem normalen Hausmüll, entsorgt werden.

Das Produkt nicht in der Toilette entsorgen.

## Meldung von Vorkommnissen

Sollte während oder infolge der Anwendung des Produkts ein schwerwiegender Zwischenfall aufgetreten sein, melden Sie dies bitte dem Hersteller und der zuständigen nationalen Behörde.

## Symbolerklärung



Medizinprodukt



Einhaltung der europäischen Bestimmungen für Medizinprodukte



Artikelnummer



Verfalldatum (JJJJ-MM-TT)



Chargennummer



Herstellungsdatum (JJJJ-MM-TT)



Hersteller



Gebrauchsanweisung befolgen



Nur für den einmaligen Gebrauch



Zeigt einen Träger mit der einheitlichen Produktkennzeichnung für Medizinprodukte (Unique Device Identifier, UDI) an



Vor Sonnenlicht schützen



Recyclingfähige Verpackung



MR-sicher