

# Peristeen® Anal Plug

fr Tampon obturateur anal et gel



## Mode d'emploi

Veillez lire attentivement les instructions suivantes.

23342831 Version 1

Le logo Coloplast est une marque déposée de Coloplast A/S. Tous droits réservés. © 2025-07-08

## Finalité prévue

Le produit est destiné à créer une barrière contre les selles dans le rectum.

## Indications

Le produit est indiqué pour les personnes qui souffrent d'incontinence fécale chronique.

Le produit est indiqué pour les hommes et les femmes adultes et les enfants à partir de 3 ans.

## Contre-indications

Le tampon anal Peristeen ne doit pas être utilisé si vous souffrez des problèmes suivants:

- hémorroïdes (3e et 4e degrés)
- sténose anale

## Avertissements

La réutilisation de ce produit à usage unique n'est pas recommandée, car une contamination croisée pourrait se produire, entraînant potentiellement une infection.

Le retraitement, le nettoyage, la désinfection et/ou la stérilisation peuvent compromettre les caractéristiques du produit et créer un risque supplémentaire de dommages corporels ou d'infection chez l'utilisateur.

## Mises en garde

Ce produit ne doit pas être utilisé sans l'avis d'un professionnel de santé.

Le produit ne doit pas être utilisé pendant plus de 12 heures, car le cordon pourrait se détacher du tampon obturateur.

Tenir hors de portée des enfants. S'il est placé dans la bouche, le produit se dilatera et pourrait provoquer un étouffement.

## Description du produit

Le produit est un tampon obturateur en mousse à usage unique.

Il vous faudra un peu de temps pour vous habituer au tampon obturateur anal si vous avez une sensibilité préservée au niveau rectal. Ce qui ne sera pas le cas, le plus souvent pour les personnes ayant une diminution ou une altération de cette sensibilité.

Certains utilisateurs réguliers du tampon obturateur anal pourront constater qu'il est parfois expulsé du rectum. Il n'y a pas de cause apparente à cette expulsion, l'expérience montre qu'un même utilisateur peut reprendre l'utilisation du tampon obturateur avec succès après un arrêt temporaire de son utilisation.

Si vous ressentez régulièrement une douleur lorsque vous utilisez le tampon obturateur, cessez de l'utiliser et contactez votre professionnel de santé.

Le produit est disponible en deux tailles : petit et grand. Commencez par utiliser le tampon obturateur de petite taille. Si la petite taille est expulsée de façon imprévue ou si vous avez des fuites, essayez la grande taille.

Retirez le tampon obturateur anal lorsque vous ressentez une envie urgente d'aller à la selle. Si vous n'avez pas de sensibilité anale et que vous ne ressentez pas le besoin d'aller à la selle, il est recommandé de changer le tampon à intervalles réguliers.

Si vous souffrez de diarrhée, le tampon obturateur anal peut être expulsé.

Un nouveau tampon obturateur anal peut être inséré immédiatement après avoir retiré le précédent tampon usagé.

En cas de difficultés à retirer le tampon obturateur anal, contactez votre professionnel de santé.

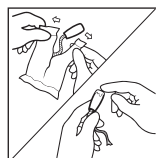
Le gel est composé de :

- Eau (>50%)
- Glycérine (<45%)
- Copolymère d'acrylate de glycéryle/acide acrylique (< 2,1 %)
- Propylène glycol (<1,1%)
- Méthylparabène (<0,13%)
- Propylparabène (<0,04%)

Coloplast décline toute responsabilité quant aux blessures et aux préjudices qui résulteraient d'un emploi de ce produit d'une manière non conforme aux recommandations de Coloplast.

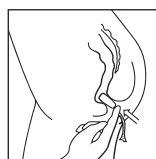
## Mode d'utilisation

### Préparation

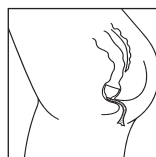


Lavez-vous les mains et sortez le tampon obturateur de son conditionnement. Appliquez une petite quantité de gel pour tampon anal Peristeen sur le tampon. D'autres lubrifiants peuvent être utilisés en remplacement.

### Insertion

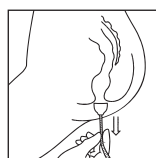


Détendez vous et poussez délicatement le tampon obturateur au-delà du muscle du sphincter anal pour que le tampon obturateur soit complètement dans le rectum. Le cordon servant au retrait du tampon doit rester à l'extérieur du corps.



Lorsqu'il est positionné dans le rectum, le tampon obturateur atteint rapidement sa taille normale au fur et à mesure que le film se dissout.

### Retrait



Pour retirer le tampon obturateur du rectum, il suffit de tirer délicatement sur le cordon.

Lavez-vous les mains après élimination.

## Élimination

Le produit est destiné à un usage unique exclusivement et doit être éliminé conformément aux directives locales, par ex. avec les déchets ménagers normaux.

Ne pas jeter le produit dans les toilettes.

## Signalement des incidents

Si un incident grave venait à se produire pendant l'utilisation de ce dispositif ou comme conséquence de son utilisation, en informer le fabricant ainsi que votre autorité nationale.

## Explication des symboles



Dispositif médical



Indique que le produit est conforme à la législation européenne concernant les dispositifs médicaux



N° de référence



Date de péremption (AAAA-MM-JJ)



Code de lot



Date de fabrication (AAAA-MM-JJ)



Fabricant



Consulter le mode d'emploi



Ne pas réutiliser



Présente un support qui contient le numéro d'identification unique du dispositif



Conserver à l'abri du rayonnement solaire



Emballage recyclable



Compatible avec l'IRM