

Peristeen® Anal Plug

it Tappo anale e gel



Istruzioni per l'uso

Leggere attentamente le seguenti informazioni.

23342832 Version 1

Il logo Coloplast è un marchio registrato di proprietà di Coloplast A/S. Tutti i diritti sono riservati. © 2025-07-08

Destinazione d'uso

Il prodotto funge da barriera alle feci nel retto.

Indicazioni

Il prodotto è indicato per persone che soffrono di incontinenza fecale.

Il prodotto è indicato per adulti (di ambo i sessi) e bambini a partire dai 3 anni.

Controindicazioni

Peristeen Anal Plug non deve essere utilizzato se affetti da:

- emorroidi (3° e 4° grado)
- stenosi anale

Avvertenze

Si sconsiglia il riutilizzo dei prodotti monouso a causa del rischio di contaminazione crociata, che può potenzialmente causare infezione.

Ricondizionamento, lavaggio, disinfezione e/o sterilizzazione possono compromettere le caratteristiche del prodotto, determinando un ulteriore rischio di danno fisico o infezione per il paziente.

Precauzioni

Il prodotto non deve essere utilizzato senza la valutazione di un operatore sanitario.

Il prodotto non deve essere usato per più di 12 ore, perché la garza potrebbe staccarsi dal tappo.

Tenere fuori dalla portata dei bambini. Se inserito in bocca, il prodotto si espande e potrebbe causare soffocamento.

Informazioni

Il prodotto è un tappo monouso in schiuma.

In caso di normale sensibilità nella zona rettale, è necessario un po' di tempo per abituarsi al prodotto. Normalmente ciò non accade alle persone con sensibilità ridotta o compromessa.

Alcune persone che utilizzano regolarmente il tappo anale risconteranno che di tanto in tanto viene espulso dal retto. Se, per motivi inaspettati, il tappo anale venisse espulso dal retto, l'esperienza dimostra che gli utilizzatori possono applicare un nuovo tappo anale dopo un breve periodo di interruzione.

Se si avverte ripetutamente dolore durante l'uso del tappo, interrompere l'uso e contattare l'operatore sanitario.

Il prodotto è disponibile in due dimensioni: piccolo e grande. Iniziare con il tappo piccolo. Se il tappo piccolo fuoriesce in modo inaspettato o se si verificano di perdite, provare il tappo di dimensioni maggiori.

Rimuovere il tappo anale quando si avverte il bisogno di defecare. Se non si ha sensibilità nell'area rettale e non si avverte il bisogno di defecare, si consiglia di cambiare il tappo a intervalli regolari.

Se si soffre di diarrea, il tappo anale potrebbe essere espulso.

È possibile inserire un nuovo tappo anale subito dopo la rimozione di quello vecchio.

In caso di difficoltà nella rimozione del tappo anale, è necessario contattare l'operatore sanitario.

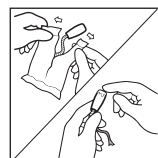
Il gel è costituito da:

- Acqua (>50%)
- Glicerina (<45 %)
- Copolimero di gliceril acrilato/acido acrilico (<2,1 %)
- Glicole propilenico (<1,1 %)
- Metilparaben (<0,13 %)
- Propilparaben (<0,04 %)

Coloplast non si assume alcuna responsabilità per lesioni o perdite che potrebbero verificarsi se il prodotto venisse usato in modo non conforme alle raccomandazioni vigenti di Coloplast.

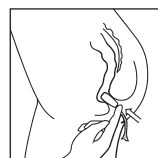
Come utilizzare il prodotto

Preparazione

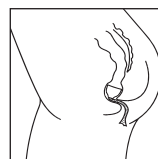


Lavarsi le mani e rimuovere il tappo dalla confezione. Applicare una piccola quantità di gel Peristeen Anal Plug sul tappo. È possibile utilizzare anche altri lubrificanti.

Inserimento

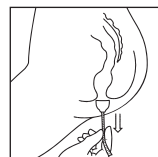


Rilassare i muscoli e premere delicatamente il tappo appena oltre l'apertura muscolare del retto (sfintere), fino a inserire l'intero tappo nel retto. Lasciare la garza appesa all'esterno del corpo.



Una volta posizionato nel retto, il tappo si espande rapidamente per raggiungere la dimensione intera e il film si dissolve.

Rimozione



Il tappo si rimuove dal retto tirando delicatamente la garza.

Dopo lo smaltimento, lavarsi le mani.

Smaltimento

Il prodotto è esclusivamente monouso e deve essere smaltito secondo le linee guida locali, ad esempio tra i rifiuti domestici.

Non gettare il prodotto nella tazza del water.

Segnalazione di incidenti

Se durante o a seguito dell'utilizzo di questo prodotto si fosse verificato un incidente grave, si prega di segnalarlo al produttore e all'autorità nazionale.

Spiegazione dei simboli



Dispositivo medico



Indica che il prodotto è conforme alla legislazione europea per i dispositivi medici



Numero di catalogo



Data di scadenza (AAAA-MM-GG)



Codice di lotto



Data di produzione (AAAA-MM-GG)



Produttore



Consultare le istruzioni per l'uso



Non riutilizzare



Indica un vettore con informazioni sull'identificazione univoca del dispositivo (UDI)



Conservare lontano dai raggi solari



Confezione riciclabile



Sicuro per la RM